

les aires

Théâtre de Die et du Diois
Scène conventionnée Art en territoire



CIE JUSCOMAMA

Les Géométries du dialogue

jeudi 2 mars > 19h

LES GÉOMÉTRIES DU DIALOGUE

55 min. | À partir de 7 ans

Conception : Justine Macadoux et Coralie Maniez

Interprétation : Justine Macadoux et Coralie Maniez

Accompagnement à l'écriture : François Hien

Accompagnement à la mise en scène : Benjamin Villemagne

Création costumes : Émilie Boutin

Création son : Antoine Aubry

Régie son : Antoine Aubry en alternance avec Jean-Baptiste Aubonnet

Régie générale / lumière : Pascal Nougier

Construction décor : Quentin Lugnier

Administration de production et diffusion : Nicolas Ligeon & Pauline Favaloro

Photos : Nicolas Ligeon

SYNOPSIS

Nikki est une petite fille sans visage. Une boîte noire, support à toutes les rêveries. Née du flou, elle est délicate, sensible, timide et aime dessiner. Elle pourrait être un phasme, une éponge, une fenêtre, elle se fond, s'efface. Elle observe sa mère se maquiller, faire émerger du néant un visage immuable, une identité composée d'éléments distinctifs. Au fil d'épisodes parfois cocasses, parfois dramatiques, Nikki va à son tour « s'inventer » son visage, gagnant à chaque étape un élément distinctif qui la définit.

Le récit s'articule autour de la relation mère fille à travers plusieurs générations de femmes et suivant la chronologie identitaire de Nikki, de l'âge d'enfant à l'âge adulte. La relation de la mère de Nikki à sa propre mère trouve une résonance dans celle de Nikki et sa mère, plus tard. La mère, dans son parcours graphique, se fige ; elle finira, au contact de sa fille à retrouver une liberté de contours. Ainsi, la pièce déploie un double parcours, centré autour de Nikki et sa mère : d'un côté, la jeune Nikki conquiert son visage, et se trouve tout en perdant une part d'elle-même ; de l'autre côté, sa mère, engoncée dans une identité devenue prison, réintroduit du jeu dans son existence....

DESSIN EN DIRECT

Coralie Maniez et Justine Macadoux explorent depuis plusieurs années les possibilités du langage permis par les boîtes noires, aux faces en ardoise, qu'elles portent comme des masques. Ces objets permettent de déployer un récit porté par un dessin évolutif, mais également de mettre en jeu les corps au plateau. Cette double écriture, physique et graphique, se révèle particulièrement féconde : elle permet de raconter des événements à la fois très concrets, mais dont la dimension existentielle ou métaphysique est immédiatement lisible.

SONORISATION

Les deux interprètes ont chacune un micro caché dans la boîte, qui leur permet d'accompagner vocalement leur personnage. La pièce ne comporte pas de mots directement audibles, mais chaque personnage a sa prosodie, c'est à dire une musicalité dans l'intonation, un timbre de voix qui le rend reconnaissable et participe à sa caractérisation impressionniste. Pour travailler ces voix qui font comprendre tant de choses sans jamais se rendre totalement intelligibles, les auteures s'inspirent de certains films de Jacques Tati. Certains moments nécessitent l'ajout d'effets sonores en direct, travestissant certaines voix, ajoutant une acoustique ou créant des boucles permettant les superpositions.

SCÉNOGRAPHIE

La scénographie du spectacle a pour but de mettre en valeur son aspect performatif : ce que nous voyons, ce sont deux interprètes qui créent à vue une sorte de roman graphique incarné. La dimension artisanale du spectacle, et le fait que la plupart des dessins soient réalisés à vue, sont des éléments mis en valeur. Un atelier est présent dans un coin de la scène, auprès duquel les interprètes réalisent certains éléments des scènes à venir. Le décor est volontairement neutre, pour laisser aux boîtes la possibilité d'être elles-mêmes le décor. En effet, les boîtes ont un statut complexe : parfois visage de personnages, parfois éléments de contexte, elles sont mobilisées de manière polysémique ; chaque glissement d'un statut à un autre est pensé de telle sorte à préserver une certaine limpidité de récit.



Production : Ballet Cosmique | Aide à la production : Ministère de la culture, DRAC Auvergne-Rhône-Alpes – Région Auvergne-Rhône-Alpes, SPEDIDAM | Coproduction : TJP, CDN de Strasbourg – Théâtre à la Coque (Hennebont) dans le cadre d'un compagnonnage – le Sablier, pôle des arts de la marionnette en Normandie (Ifs/Dives-sur-Mer) – Théâtre le Passage, scène conventionnée théâtre et objets (Fécamp) – l'Espace Périphérique (Mairie de Paris – Parc de la Villette) | Avec le soutien de la Minoterie, création jeune publique et éducation (Dijon) – la BatYsse, lieu dédié aux arts de la marionnette (Pélussin)

Prochainement



TRAVELERZ + GINETTE PROD + SWEET AND ROUGH

Primavera Dub Sessione #1

MUSIQUE

Samedi 4 mars > 20h30

Ouverture des portes à 18h (sound system)

En partenariat avec le [Psychobydub](#).



CIRK VOST Parking Saint-Eloi

A-Tripik

CIRQUE

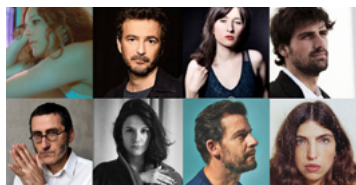
Vendredi 10 mars > 19h

Samedi 11 mars > 18h

Dimanche 12 mars > 17h

Un trio atypique qui ne cherche plus à arrondir les angles mais plutôt à les aiguiser !

À partir de 10 ans



ALEXIS HK, RENAN LUCE, GARANCE, CLOU, SUZANNE BELAUBRE, AUREN, ERIC CHARLAND, VIZIR ET IGNATUS

Cabaret Chansons Primeurs #8

MUSIQUE

Samedi 11 mars > 20h30

9 artistes ont 3 jours pour écrire 16 chansons.